

Описание ПО «APtools»

Введение

Принятые сокращения и понятия:

- ФН — фискальный накопитель;
- ОФД — оператор фискальных данных.
- ККТ — контрольно-кассовая техника.
- ПО ККТ – ПО ККТ МАХ809
- РНМ – регистрационный номер машины (регистрационный номер ККТ)
- ПК – персональный компьютер

Программа «APtools» (далее – программа) представляет собой сервисную программу для обслуживания и настройки ПО ККТ . Программа устанавливается на ПК.

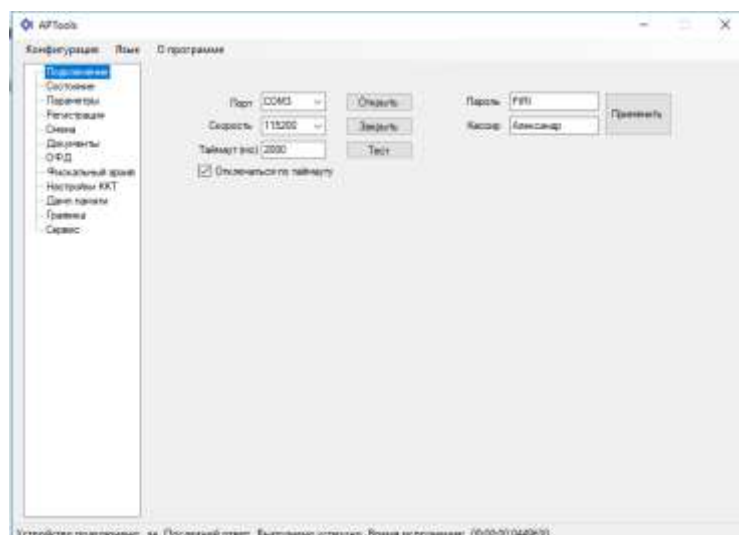
В программе доступны следующие функции:

- работа со сменой и отчетами;
- обслуживание и работа с фискальным накопителем;
- пробитие кассовых чеков и чеков коррекции;
- настройка параметров и обмен с сервером ОФД;
- внешнее управление.

Программа «APtools» используется для тестирования ПО ККТ. Устанавливается на компьютер из установочного файла Installer.msi (для ФФД 1.05, 1.1 и 1.2). После установки ПО на компьютер активируем ярлык APtools.exe. Откроется Главное меню программы «APtools». Слева в окне есть разделы:

1. Раздел Подключение

В разделе «Подключение» осуществляется 2 процесса:



1.1. Установка параметров соединения

1) Доступны следующие элементы ввода:

- **Порт** – выбрать из списка применяемый порт;
- **Скорость** – выбрать из списка скорость подключения;
- **Таймаут (мс)** – ввести цифрами таймаут;

- **Отключаться по таймауту** – поставить или убрать галочку;
- 2) Доступны следующие элементы управления:
- **Открыть** – открывает соединение;
 - **Заккрыть** – закрывает соединение;
 - **Тест** – совершает проверки соединения;

Примечание:

При подключении по аппаратному COM порту по умолчанию скорость 115200 а таймаут (мс) 2000. По виртуальному COM порту (USB) скорость не важна.

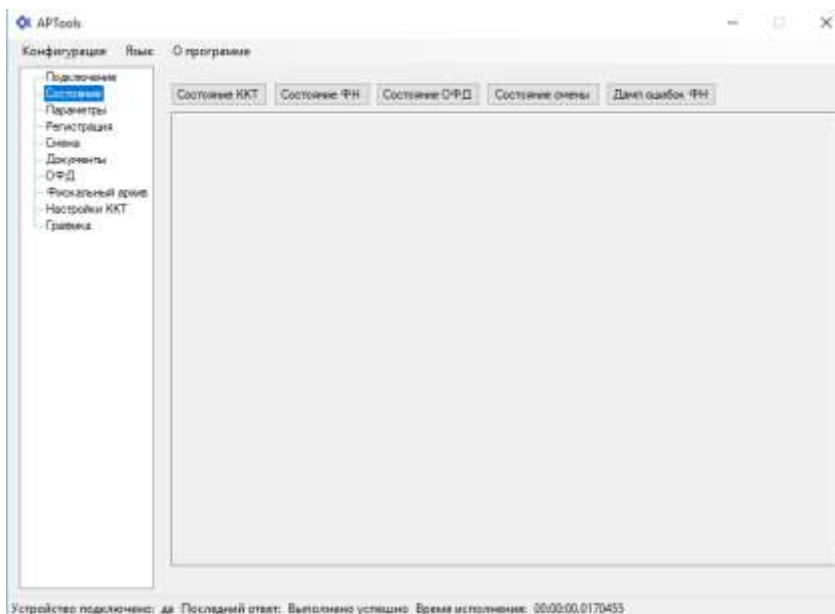
1.2. Применение кассира

- 1) Доступны следующие элементы ввода:
- **Пароль** – ввести пароль кассира;
 - **Кассир** – ввести имя кассира;
- 2) Доступны следующие элементы управления:
- **Применить** – применяет пароль и кассир;

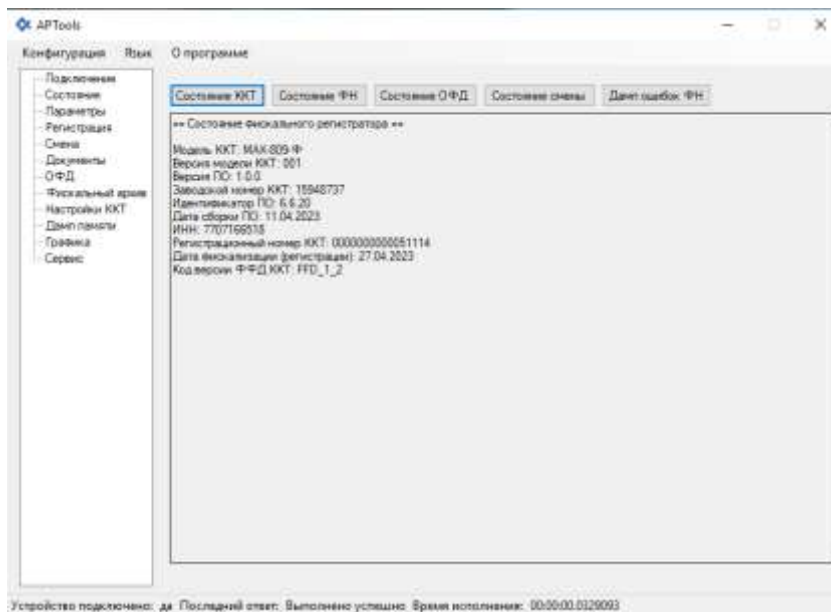
2. Раздел Состояние

Просмотр подраздела совершается нажатием на значение подраздела.

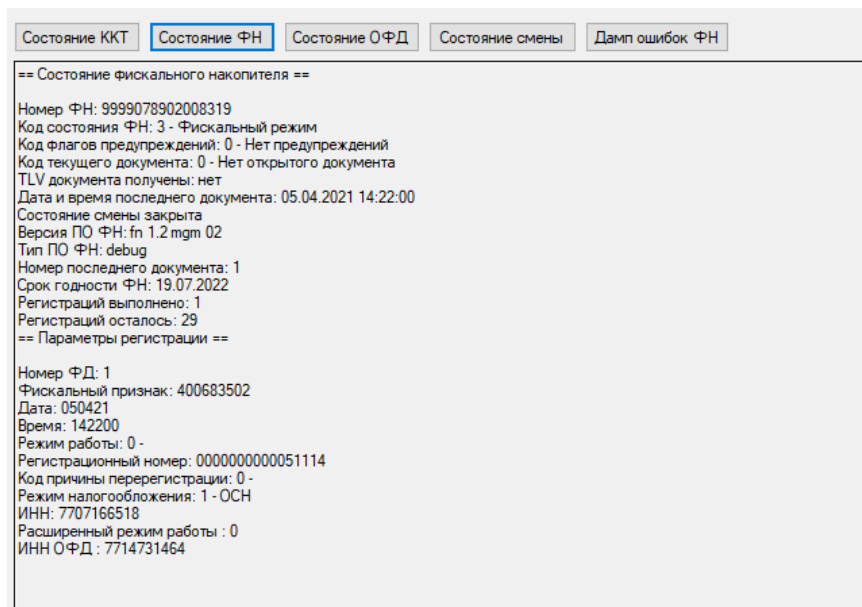
Доступны следующие подразделы:



- **Состояние ККТ** – отображается состояние ККТ:

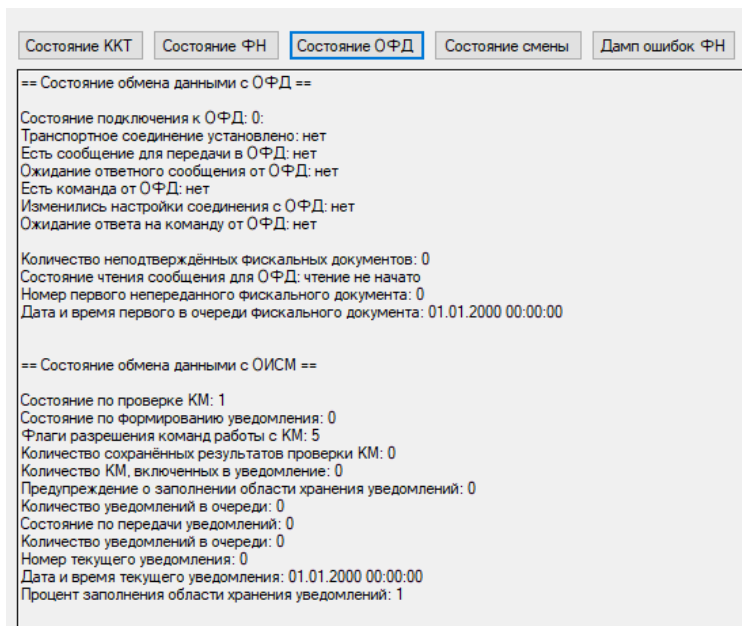


- **Состояние ФН** – отображается состояние ФН;

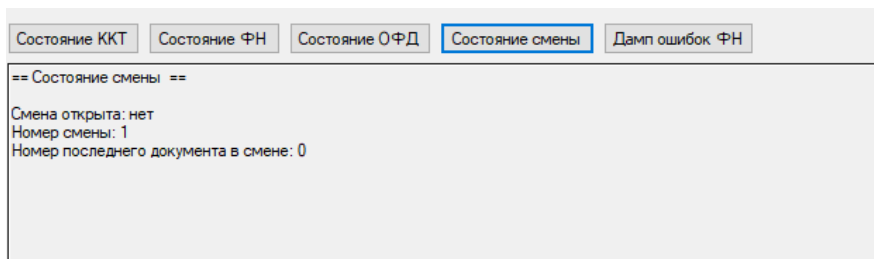


- **Состояние ОФД** - Отображение состояния ОФД и возможность выполнить ПИНГ ОФД. При переходе в статус ОФД отображается информация о состоянии очереди документов и транспортном обмене, номере первого в очереди документа, в случае отсутствия документов в очереди на отправку, номер первого ФД отображается «0». В случае поддержки со стороны ОФД команды ПИНГ, есть возможность выполнить данную команду нажатием на соответствующую кнопку («ПИНГ ОФД»). Результат отображается в миллисекундах.

Состояние обмена данными ОИСМ – состояние проверки кода маркировки в ОИСМ



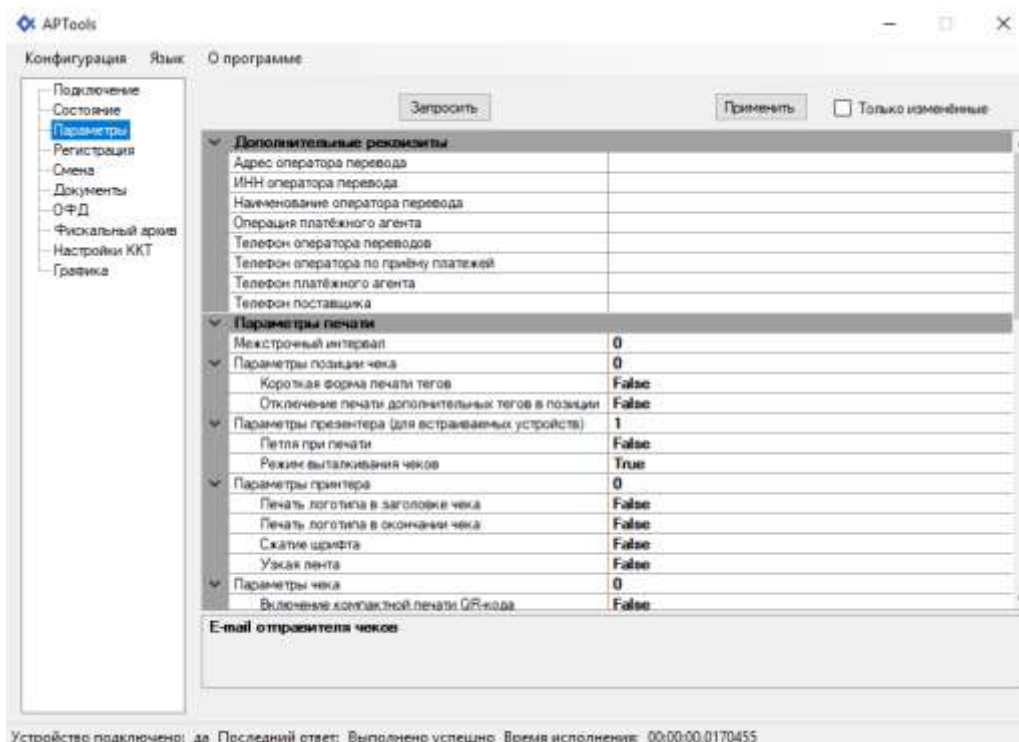
- **Состояние смены** - отображение состояния смены и номера последнего документа в смене;

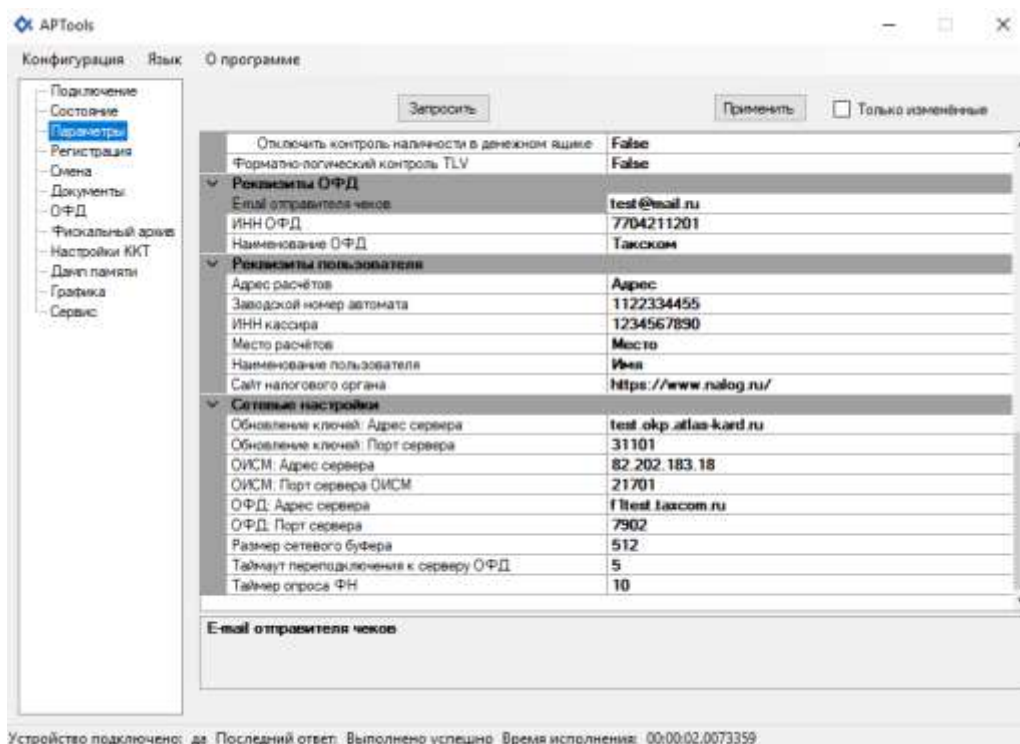


- **Дамп ошибок ФН.**

3. Раздел Параметры

Доступны следующие подразделы:





3.1. Подраздел дополнительные реквизиты

Доступны следующие элементы ввода:

- Адрес оператора перевода;
- Инн оператора перевода;
- Наименование оператора перевода;
- Операция платёжного агента;
- Телефон оператора переводов;
- Телефон оператора по приёму платежей;
- Телефон платёжного агента;
- Телефон поставщика.

3.2. Подраздел параметры печати

Доступны следующие элементы ввода:

- Межстрочный интервал;
- Параметры позиции чека;
- Короткая форма печати тегов;
- Отключение печати дополнительных тегов в позиции;
- Параметры презентера (для встраиваемых устройств);
- Петля при печати;
- Режим выталкивания чеков;
- Параметры принтера;
- Печать логотипа в заголовке чека;
- Печать логотипа в окончании чека;

- Сжатие шрифта;
- Узкая лента;
- Параметры чека;
- Включение компактной печати QR-кода;
- Отключение печати;
- Печать по закрытию чека;
- Печать расширенного чека автотестирования;
- Символов в строке;
- Строка заголовка №0;
- Строка заголовка №1;
- Строка заголовка №2;
- Строка заголовка №3;
- Строка рекламного текста №0;
- Строка рекламного текста №1;
- Строка рекламного текста №2;
- Строка рекламного текста №3;
- Строка рекламного текста №4;
- Таймаут ретракции (для встраиваемых устройств).

3.3. Подраздел параметры ФР

Доступны следующие элементы ввода:

- Управление расчётами (битовое поле);
- Отключить контроль наличности в денежном ящике;
- Форматно-логический контроль TLV.

3.4. Подраздел реквизиты ОФД

Доступны следующие элементы ввода:

- **E-mail отправителя чеков** - поле для ввода реквизита адреса электронной почты, с которой будут отправляться чеки покупателю;
- **ИНН ОФД** - поле для ввода ИНН ОФД;
- **Наименование ОФД** - поле для ввода Наименования ОФД.

3.5. Подраздел реквизиты пользователя

Доступны следующие элементы ввода:

- **Адрес расчётов** - поле для ввода реквизита Адреса расчетов.(Адрес регистрации организации);
- **Заводской номер автомата** - поле для ввода номера автоматического устройства в случае, когда ККТ используется в составе автоматического устройства;
- **ИНН кассира** - поле для ввода ИНН кассира;
- **Место расчётов** - поле для ввода реквизиты «Место расчетов»;
- **Наименование пользователя** - поле для ввода наименования организации;

- Сайт налогового органа – поле для ввода сайт налогового органа.

3.6. Подраздел Сетевые настройки

Доступны следующие элементы ввода:

- Обновление ключей: Адрес сервера - поле для ввода адреса сервера обновления ключей;
- Обновление ключей: Порт сервера - поле для ввода порта сервера обновления ключей;
- ОИСМ: Адрес сервера - поле для ввода адреса сервера ОИСМ;
- ОИСМ: Порт сервера ОИСМ - поле для ввода адреса сервера ОИСМ;
- Адрес сервера ОФД - поле для ввода адреса сервера ОФД;
- Порт сервера ОФД - поле для ввода порта сервера ОФД;
- Размер сетевого буфера;
- Таймаут переподключения к серверу ОФД;
- Таймаут опроса ФН.

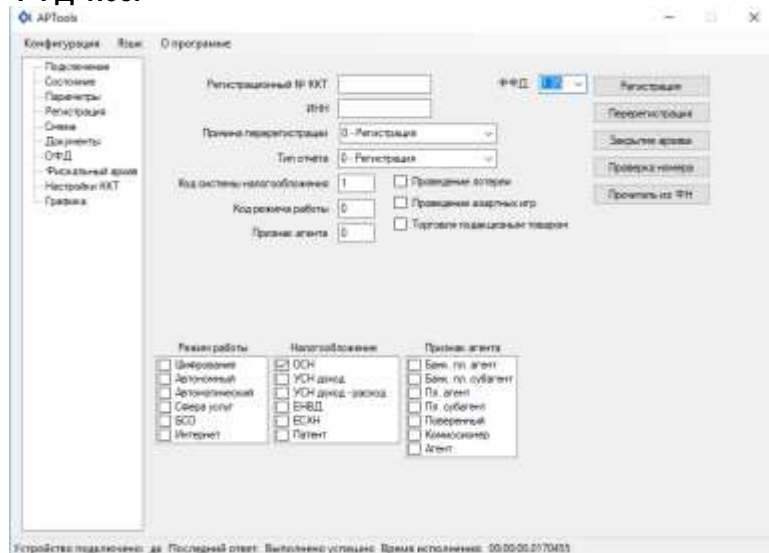
3.7. Доступны следующие элементы управления:

- Запросить – нажать кнопку запросить параметры;
- Применить – нажать кнопку применить параметры.

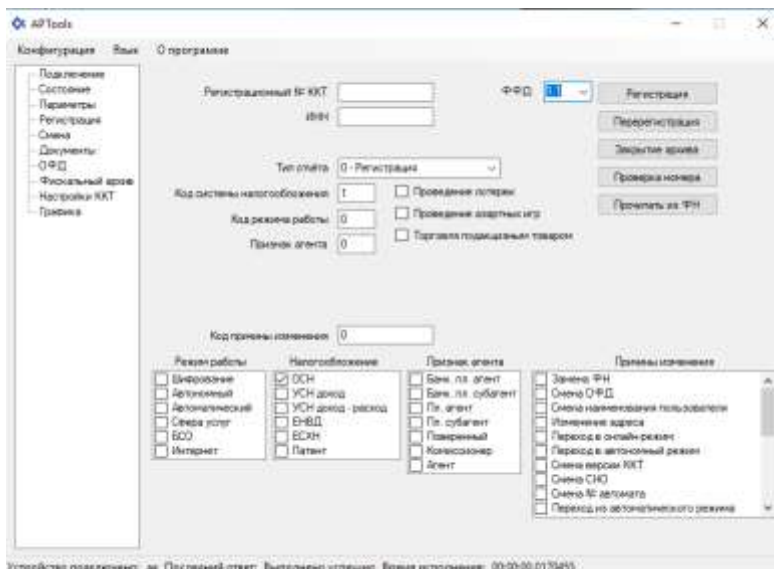
4. Раздел Регистрация

Раздел РЕГИСТРАЦИЯ предназначен для регистрации/перерегистрации ККТ.

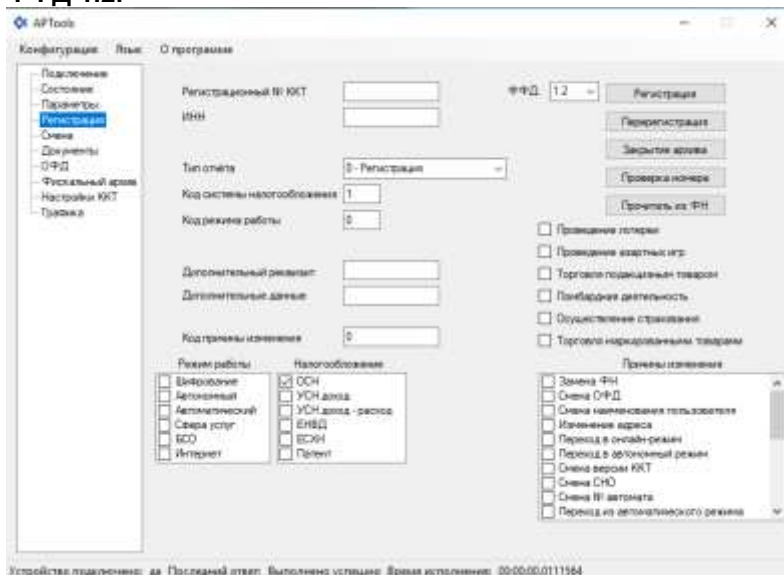
ФФД 1.05.



ФФД 1.1.



ФФД 1.2.



Доступны следующие элементы ввода:

- **ИНН** - ИНН организации, использующей ККТ;
- **Регистрационный номер ККТ** – регистрационный номер ККТ (РНМ), полученный в ФНС;
- **Тип отчёта** – выбор типа отчёта:
 - 0 – Регистрация;
 - 1 – Перерегистрация с заменой ФН;
 - 2 – Перерегистрация без замены ФН;
- **Система налогообложения** – выбор применяемых систем налогообложения; на рисунке установлена общая система налогообложения ОСН, для выбора другой системы налогообложения следует поставить галочку в квадрате слева от значения.

Налогообложение

- ОСН
- УСН доход
- УСН доход - расход
- ЕНВД
- ЕСХН
- Патент

- **Режим работы ККТ** – опции/режимы использования и работы ККТ.

Для выбора опции/режима работы следует поставить галочку рядом с нужной опцией/ режимом в положение «включено» . Ниже на скриншотах виден список доступных режимов.

Режим работы

- Шифрование
- Автономный
- Автоматический
- Сфера услуг
- БСО
- Интернет

- Проведение лотереи
- Проведение азартных игр
- Торговля подакцизным товаром
- Ломбардная деятельность
- Осуществление страхования
- Торговля маркированными товарами

При этом значения для опций/режимов «Торговля маркированными товарами», «Ломбардная деятельность» и «Осуществление страхования» доступны только при работе с ФФД 1.2.

- **Признак агента** – типы агентских схем.

Для выбора агентской схемы следует поставить галочку рядом с нужной агентской схемой в положение «включено» . Ниже на скриншотах виден список доступных агентских схем:

Признак агента

- Банк. пл. агент
- Банк. пл. субагент
- Пл. агент
- Пл. субагент
- Поверенный
- Комиссионер
- Агент

Признак агента доступен только при работе с ФФД 1.05 и 1.1.

- **ФФД** - номер версии формата фискальных документов (ФФД).

При регистрации ККТ для нее должен быть установлен номер версии ФФД, один из трех возможных вариантов: 1.05 , 1.1 или 1.2. По умолчанию, в ККТ установлен формат ФФД 1.05.

Для того, чтобы при регистрации установить ФФД 1.1 или 1.2, нужно нажать на поле ниже строки «ФФД» с указанием номера ФФД и выбрать из ниспадающего списка нужный номер версии ФФД.

ФФД:

лотереи

азартных игр

дакцизным товаром

В соответствии с действующим законодательством, начиная с 6.08.2021 г. ФФД 1.05 и 1.1 могут использоваться для всех сфер применения ККТ, кроме торговли маркированным товаром.

При работе с ФФД 1.2 добавляются при регистрации ККТ следующие элементы ввода:

- **Доп. реквизит ОР** - дополнительный реквизит отчета о регистрации (отчета об изменении параметров регистрации);
- **Доп. данные ОР** - дополнительные данные отчета о регистрации (отчета об изменении параметров регистрации).

Дополнительный реквизит

Дополнительные данные

- **Причина перерегистрации** – код причины перерегистрации: указывается только при перерегистрации ККТ. Причины перерегистрации ККТ для версий ФФД 1.05, ФФД 1.1 и ФФД 1.2. указаны ниже:

Регистрационный № ККТ ФФД: 1.05

ИНН

Причина перерегистрации

Тип отчёта

Код системы налогообложения

Код режима работы

Признак агента Торговля подакцизным товаром

1 - Замена ФН
2 - Смена ОФД
3 - Смена реквизитов пользователя
4 - Смена настроек ККТ

Причины изменения

- Замена ФН
- Смена ОФД
- Смена наименования пользователя
- Изменение адреса
- Переход в онлайн-режим
- Переход в автономный режим
- Смена версии ККТ
- Смена СНО
- Смена № автомата
- Переход из автоматического режима

Доступны следующие элементы управления:

- **Регистрация** - при нажатии кнопки **РЕГИСТРАЦИЯ**, будет сделана попытка регистрации. В случае успеха производится регистрация ККТ, которая завершается распечаткой Отчета о регистрации ККТ. В случае неудачи регистрации, отчет о регистрации не распечатывается, а на экран выводится сообщение о причине неудачи;
- **Перерегистрация** - при нажатии кнопки **ПЕРЕРЕГИСТРАЦИЯ** будет сделана попытка перерегистрации. Аналогично нажатию кнопки **РЕГИСТРАЦИЯ**, в случае успеха производится перерегистрация и формируется отчет о перерегистрации ККТ.

Регистрация

Перерегистрация

Заккрытие архива

Проверка номера

Прочитать из ФН

- **ЗАКРЫТИЕ АРХИВА – Закрытие ФН.** Выполняется при закрытой смене и пустой очереди документов в ФН. **(БУДЬТЕ ВНИМАТЕЛЬНЫ!!! ОПЕРАЦИЯ НЕОБРАТИМА!)**
- **ПРОВЕРКА НОМЕРА** - Проверка правильности регистрационного номера ККТ.
- **Прочитать из ФН –** Заполнение полей данными из ФН.

Регистрация ККТ:

Для регистрации ККТ необходимо выполнить следующие действия:

1. Перейти в раздел «Подключение». Ввести пароль и кассир и нажать кнопку применить.
2. Перейти в раздел «Параметры». В данном разделе осуществить настройки параметров для работы. Заполнить обязательные параметры:
 - Наименование ОФД;
 - ИНН ОФД ;
 - Адрес сервера ОФД;
 - Порт сервера ОФД;
 - Наименование пользователя;
 - Адрес расчётов;
 - Место расчётов;
 - e-mail отправителя чеков;
 - Сайт налогового органа;
 Нажать кнопку «Применить».
3. Перейти в раздел «Регистрация». Заполнить следующие элементы ввода:
 - ИНН;
 - Регистрационный номер ККТ.
4. Выбрать тип отчёта: 0 – Регистрация.
5. Выбрать применяемую систему налогообложения.
6. Выбрать Версию ФФД.
7. Нажать элемент управления «Проверка номера» - для проверки правильности ввода элемента ввода «Регистрационный номер ККТ».
8. Нажать элемент управления «Регистрация».

Перерегистрация ККТ:

При перерегистрации ККТ необходимо перейти в раздел «Регистрация». Далее, в зависимости от версии ФФД и причины перерегистрации действия будут немного отличаться.

Перерегистрация ККТ 1.05:

1. Выбрать версию ФФД 1.05.
2. Выбрать тип отчёта:
 - Перерегистрация с заменой ФН;
 - Перерегистрация без замены ФН.
3. Выбрать причину перерегистрации 1.05:
 - Замена ФН – выполняется в случае замены фискального накопителя;
 - Смена параметров ОФД – выполняется в случае замены настроек параметров для работы с ОФД в разделе «Параметры» подраздел «ОФД»;
 - Смена реквизитов пользователя – выполняется в случае смены реквизитов пользователя в разделе Параметры подраздел «1»;
 - Смена настроек ККТ – выполняется в случае смены элементов ввода в разделе «Отчеты» подраздел «Регистрация».

Перерегистрация ККТ 1.1 и 1.2:

1. Выбрать версию ФФД 1.1 или 1.2.
2. Выбрать тип отчёта:
 - Перерегистрация с заменой ФН;
 - Перерегистрация без замены ФН;
3. Выбрать коды причин изменения параметров регистрации ККТ
 - Замена ФН;
 - Замена ОФД;
 - Изменение наименования пользователя ККТ;
 - Изменение адреса и/или места расчётов;
 - Автономный режим -> передача данных;
 - Режим передачи данных -> автономный режим;
 - Изменение версии модели ККТ *

- Изменения СНО;
- Изменения номера автомата;
- Перевод в неавтоматический режим;
- Перевод в автоматический режим;
- Включение режима БСО;
- Отключение режима БСО;
- Отключение режима расчетов в сети Интернет;
- Включение режима расчетов в сети Интернет;
- Отключение режима агента;
- Включение режима агента;
- Отключение режима азартных игр;
- Включение режима азартных игр;
- Отключение режима лотерей;
- Включение режима лотерей;
- Изменение версии ФФД;
- Иные причины.

* перерегистрация ККТ по данной причине производится только после замены в данном экземпляре ККТ программного обеспечения ККТ на новую версию ПО ККТ.

Перерегистрация по причине изменения версии ФФД 1.1:

Для перевода ККТ из режима применения ФФД 1.05 в режим применения ФФД 1.1 необходимо провести процедуру перерегистрации по причине изменения версии ФФД на версию ФФД 1.1. При включении одной из версий станут доступны элементы управления кодами причин изменения сведений о ККТ. Следует выбрать соответствующую причину: изменение версии ФФД.

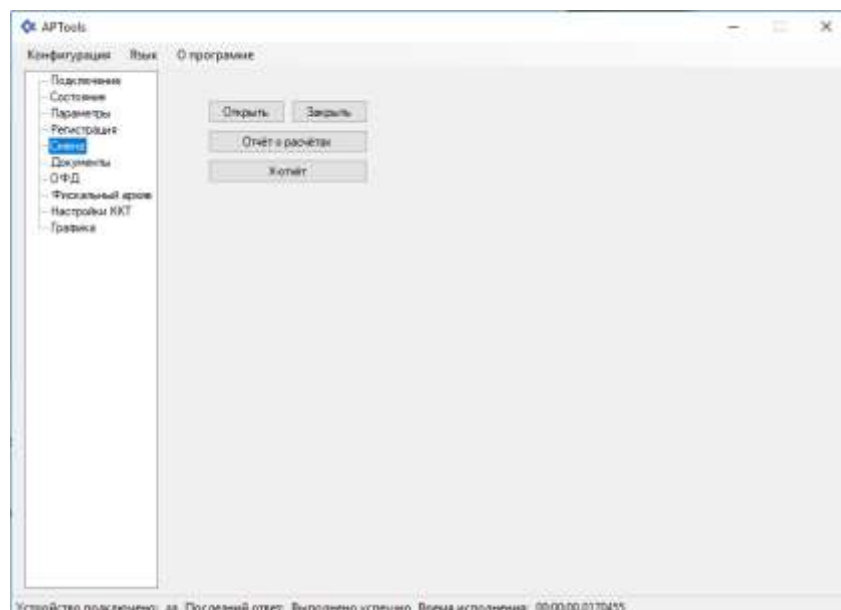
При этом, до перерегистрации все документы должны быть переданы в ОФД.

Перерегистрация по причине изменения версии ФФД 1.2:

Для перевода ККТ из режима применения ФФД 1.05 или 1.1 в режим применения ФФД 1.2 необходимо провести процедуру перерегистрации по причине изменения версии ФФД. При переводе ККТ из режима применения ФФД 1.05 в режим применения ФФД 1.2 станут доступны элементы управления кодами причин изменения сведений о ККТ. Следует выбрать соответствующую причину: изменение версии ФФД.

При этом, до перерегистрации все документы должны быть переданы в ОФД.

5. Раздел Смена



В данном разделе осуществляется управление сменой, формирование отчета о состоянии

расчетов и отчет кассира (X-отчет).

В подразделе «Смена» доступны элементы управления:

- **Открыть** - открытие смены;
- **Заккрыть** - закрытие смены;
- **Отчет о состоянии расчетов** - формируется «Отчет о состоянии расчетов»;
- **X-отчет** - формируется промежуточный кассовый отчет (отчет кассира) с накоплениями по состоянию на текущий момент.

6. Раздел Документы

Предназначен для формирования кассовых чеков, таких как: приход, расход, возврат прихода, возврат расхода, коррекция прихода, коррекция расхода, коррекция возврата прихода и коррекция возврата расхода, а так же внесение/выплата.

Для формирования чека необходимо выполнить следующие действия в разделе «Документ»:

1. Открыть раздел «Документы».
2. Выбрать тип операции (приход, расход, возврат прихода, возврат расхода).
3. Выбрать систему налогообложения.
4. Нажать на элемент управления «Открыть чек».
5. Нажать на элемент управления «Добавить товарную позицию». Откроется окно.
6. Заполнить подраздел «Предмет расчёта».
7. Нажать на элемент управления «Добавить».
8. Нажать на элемент управления «Завершить».
9. Ввести суммы в подразделе оплата.
10. Нажать элемент управления «Закрыть чек». (При нажатии «АННУЛИРОВАТЬ ЧЕК» открытый чек будет отменен.)

Для формирования чека с кодом маркировки необходимо выполнить

следующие действия в разделе «Документ»:

1. Открыть раздел «Документы».
2. Нажать на элемент управления «Проверить КМ». Откроется окно.
3. Заполнить данные для проверки.
4. Нажать на элемент управления «Проверить» (Проверка КМ в ФН) – отображает ответ проверки КМ в ФН.
5. Нажать на элемент управления «Проверить» (Проверка КМ в ОИСМ) – отображает ответ проверки КМ в ОИСМ.
6. Нажать на элемент управления «Сохранить» – сохранение результатов проверки и отображает ответ проверки. (При нажатии «Очистить результаты всех проверки» все результаты проверок очистятся).
7. Нажать на элемент управлений «Выход».
8. Выбрать тип операции (приход, расход, возврат прихода, возврат расхода).
9. Выбрать систему налогообложения.
10. Нажать на элемент управления «Открыть чек».
11. Нажать на элемент управления «Добавить товарную позицию». Откроется окно.
12. Поставить галочку «Товар подлежит маркировке средством идентификации».
13. Заполнить подраздел «Предмет расчёта». (В строке код товара ввести сохраненный при проверки КМ).
14. Нажать на элемент управления «Добавить».
15. Нажать на элемент управления «Завершить».
16. Ввести суммы в подразделе оплата.
17. Нажать элемент управления Закрывать чек (при нажатии «АННУЛИРОВАТЬ ЧЕК» открытый чек будет отменен).

Для формирования чека коррекции необходимо выполнить следующие действия:

1. Открыть раздел «Документы».
2. Выбрать в подразделе тип операции (приход, расход, возврат прихода, возврат расхода).
3. Выбрать систему налогообложения.
4. Нажать на элемент управления «Открыть чек».
5. Нажать на элемент управления «Добавить». Откроется окно.
6. Заполнить подраздел «Предмет расчёта».
7. Нажать на элемент управления «Добавить».
8. Нажать на элемент управления «Завершить».
9. В подразделе Коррекция выполнить следующие действия:
 - выбрать тип – Самостоятельная;
 - выбрать дату;
 - ввести № документа;
 - нажать элемент управления «Установить».
10. Нажать элемент управления Закрывать чек (при нажатии «АННУЛИРОВАТЬ ЧЕК» открытый чек будет отменен).

6.1. Подраздел документ

Документ

Тип операции

Налогообложение

Адрес покупателя

Признак агента

Доп. атрибут

Доступны следующие элементы ввода:

- **Тип операции** - выбор необходимой операции;
- **Налогообложение** - выбор типа СНО для данного чека;
- **Адрес покупателя** – отправляет копию чека в электронной форме покупателю;
- **Признак агента** – выбор агента [6.1.3];
- **Доп. атрибут** – ввести и добавить дополнительные атрибуты.

Доступны следующие элементы управления:

- **Открыть чек** – открытие документа;
- **Закрыть чек** – закрытие документа;
- **Отмена чека** – отмена документа;
- **Проверить КМ** – открывает окно для проверки кода маркировки [6.1.1];
- **Добавить товарную позицию** – открывает окно для добавления товарной позиции в чек [6.1.2] (добавление товарной позиции для ФФД 1.05 и 1.1 будут отличаться от добавления товарной позиции для ФФД 1.2).

6.1.1 Проверка КМ

Проверка КМ

Данные для проверки

2000 Код марк.

2001 Проверенный статус товара

2002 Марк. координатные параметры товара

2003 Координаты центра тяжести

2004 Координаты код КМ

2005 Плановый срок годности

2006 Дробная часть

2007 Числитель

2008 Знаменатель

Результаты проверки

Проверка КМ в ФФД

Проверка координат КМ в ФФД

Проверка координат КМ в ФФД

Проверка КМ в ОСН

2009 Результат проверки

2010 Тип кода маркировки

2011 Координатные параметры

2012 Срок годности в строке товара

2005 Результат проверки

2006 Дробная часть

2007 Числитель

2008 Знаменатель

2014 Дата и время проверки КМ

Сведения о результате проверки

2016 Результат проверки

Настройка параметров ФФД

Кодирование параметров координатных параметров

Использовать координатные параметры

Доступны следующие элементы ввода:

- **2000 Код марк.** – ввести код маркировки;

- **2003 Планируемый статус товара** – выбрать из вытекающего списка статус товара;
- **2108 Мера количества предмета расчёта** – выбрать из вытекающего списка меру количества предмета расчёта;
- **1023 Количества предмета расчёта** – ввести количества предмета расчёта;
- **1293 Числитель** – ввести числитель дробного количества товара;
- **1294 Знаменатель** – ввести знаменатель дробного количества товара.

Доступны следующие элементы управления:

- **Очистить** – очистить введенный код маркировки;
- **Загрузить значения по умолчанию**
- **Проверить (Проверка КМ в ФН)** – отображает ответ проверки КМ в ФН;
- **Проверить (Проверка КМ в ОИСМ)** – отображает ответ проверки КМ в ОИСМ;
- **Сохранить** – сохранение результатов проверки и отображает ответ проверки;
- **Очистить результаты всех проверок** – очищает сохраненные результаты проверок;
- **Выход** – закрывает окно проверка КМ.

6.1.2. Добавить товарную позицию

Для ФФД 1.05 и 1.1.

Предмет расчёта

- **1163 Код товара;**
- **1030 Наименование предмета расчёта;**
- **1197 Единица измерения предмета расчёта;**
- **1023 Количество предмета расчёта;**
- **1079 Цена за единицу предмета расчёта;**
- **1043 Стоимость предмета расчёта;**
- **1199 Ставка НДС;**
- **1189 Размер НДС за единицу предмета расчёта;**
- **1200 Сумма НДС за предмет расчёта;**
- **1212 Признак предмета расчёта [6.1.2.1];**
- **1214 Признак способа расчёта [6.1.2.2];**
- **1222 Признак агента по предмету расчёта;**
- **1226 ИНН Поставщика;**
- **1229 Акциз;**
- **1230 Код страны происхождения товара;**
- **1231 Номер декларации на товар;**
- **1191 Дополнительный реквизит предмета расчёта;**
- **1224 Данные поставщика:**
 - 1171 Телефон поставщика
 - 1225 Наименование поставщика
 - **1223 Данные агента:**
 - 1075 Телефон оператора перевода
 - 1044 Операция банковского платёжного агента

- 1073 Телефон платёжного агента
- 1074 Телефон оператора по приёму платежей
- 1026 Наименование оператора перевода
- 1005 Адрес оператора перевода
- 1016 ИНН оператора перевода

Дополнительные параметры для чека

- **Номер секции**

Панель управления

- **Добавить**
- **Выход**

Для ФФД 1.2

Предмет расчёта

- **1163 Код товара;**
 - **1030 Наименование предмета расчёта;**
 - **2108 Мера количества предмета расчёта;**
 - **1023 Количество предмета расчёта;**
 - **1079 Цена за единицу предмета расчёта;**
 - **1043 Стоимость предмета расчёта;**
 - **1199 Ставка НДС;**
 - **1189 Размер НДС за единицу предмета расчёта;**
 - **1200 Сумма НДС за предмет расчёта;**
 - **1212 Признак предмета расчёта;**
 - **1214 Признак способа расчёта;**
 - **1222 Признак агента по предмету расчёта;**
 - **1226 ИНН Поставщика;**
 - **1229 Акциз;**
 - **1230 Код страны происхождения товара;**
 - **1231 Номер декларации на товар;**
 - **1191 Дополнительный реквизит предмета расчёта;**
 - **1260 Отраслевой реквизит предмета расчёта:**
- 1262 Идентификатор ФОИВ

- 1263 Дата документа основания ДД.ММ.ГГГГ
- 1264 Номер документа основания
- 1265 Значение отраслевого реквизита
 - **1224 Данные поставщика:**
- 1171 Телефон поставщика
- 1225 Наименование поставщика
 - **1223 Данные агента:**
- 1075 Телефон оператора перевода
- 1044 Операция банковского платёжного агента
- 1073 Телефон платёжного агента
- 1074 Телефон оператора по приёму платежей
- 1026 Наименование оператора перевода
- 1005 Адрес оператора перевода
- 1016 ИНН оператора перевода

Маркированный товар

- **2115 Контрольный код КМ;**
- **2102 Режим обработки кода маркировки;**
- **2106 Результат проверки сведений о товаре;**
- **1291 Дробное количество маркированного товара:**
- 1292 Дробная часть
- 1293 Числитель
- 1294 Знаменатель

ОИСМ

- **Предельное количество запросов;**
- **Время между запросами. ms.**

Дополнительные параметры для чека

- **Номер секции;**
- **2003 Планируемый статус товара.**

Проверить КМ

- **ФН (Проверка КМ в ФН) – отображает ответ проверки КМ в ФН;**
- **ОИСМ (Проверка КМ в ОИСМ) – отображает ответ проверки КМ в ОИСМ;**
- **Сохранить – сохранение результатов проверки и отображает ответ проверки.**

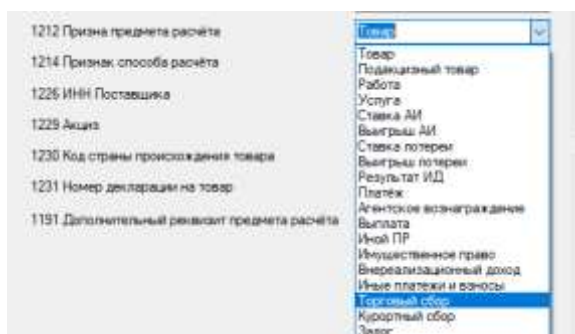
Значения по умолчанию

- **Установить - автоматически заполняет товарную позицию стандартными настройками.**

Панель управления

- **Добавить;**
- **Выход;**
- **Товар подлежит маркировке средством идентификации.**

6.1.2.1. Выбор предмета расчёта



При выборе предмета расчёта кассового чека доступны следующие:

- **Товар;**
- **Подарочные товары;**
- **Работа;**
- **Услуга;**
- **Ставка азартной игры;**
- **Выигрыш азартной игры;**
- **Лотерейный билет;**
- **Выигрыш лотереи;**
- **Предоставление рид;**
- **Платеж;**
- **Агентское вознаграждение;**
- **Выплата;**
- **Иной предмет расчёта;**
- **Имущественное право;**
- **Внереализационный доход;**
- **Страховые взносы;**
- **Торговый сбор;**
- **Курортный сбор;**
- **Залог;**
- **Расход;**
- **Взносы на обязательное пенсионное страхование ИП;**
- **Взносы на обязательное пенсионное страхование;**
- **Взносы на обязательное медицинское страхование ИП;**
- **Взносы на обязательное медицинское страхование;**
- **Платеж казино.**

Для ФФД 1.2 при выборе дополнительного реквизита кассового чека дополнительно доступны следующие реквизиты:

- **Выдача денежных средств;**
- **АТНМ;**
- **АТМ;**

- ТНМ;
- ТМ.

6.1.2.2. Выбор способа расчёта

При выборе способа расчёта кассового чека доступны следующие:

- **Предоплата 100%;**
- **Предоплата;**
- **Аванс;**
- **Полный расчёт;**
- **Частичным расчёт и кредит;**
- **Передача в кредит;**
- **Оплата кредита.**

6.1.3. Признак агента

При выборе агента кассового чека доступны следующие:

- **Банковский платёжный агент;**
- **Банковский платёжный субагент;**
- **Платёжный агент;**
- **Платёжный субагент;**
- **Поверенный;**
- **Комиссионер;**
- **Иной агент.**

6.2 Суммы НДС коррекции

Доступны следующие элементы ввода:

- **НДС 20%**

- НДС 10%
- 20/120
- 10/110
- НДС 0%
- Не обл.
- Использовать

6.3 Оплата

Оплата

Наличными

Безналичными

Кредитом

Авансом

Иная форма

Внesh. кальк. устройство

Сумма

Доступны следующие элементы ввода:

- **Наличными** – ввести сумму оплаты наличными;
- **Безналичными** - ввести сумму оплаты безналичными;
- **Кредитом** - ввести сумму оплаты кредитом;
- **Авансом** - ввести сумму оплаты авансом;
- **Иная форма** - ввести сумму оплаты иной формой;
- **Внesh. кальк. устройство** – позволяет ввод в элементе ввода Сумма;
- **Сумма** - ввод суммы с внешнего калькулирующего устройства.

6.4 Коррекция

Коррекция

Коррекция прихода

Коррекция

Тип

Дата

Номер

Чек

Результат

Инструкция

Результат

Время выполнения, мс

Соединение с устр.

Управление формой

Доступны следующие элементы ввода:

- **Тип** - выбор необходимой операции;
- **Дата** – дата документа основания;
- **№ документа** – номер документа основания;

Доступны следующие элементы управления:

- **Открыть** – открытие документа;
- **Закреть** – закрытие документа;
- **Отменить** – отмена документа;
- **Добавить** – добавить товарную позицию;
- **Установить** – установить оплату.

6.5 Дополнительно

Доступны следующие элементы ввода:

- **Строка** – ввести значение;

Доступны следующие элементы управления:

- **Открыть денежный ящик;**
- **Печать строки.**

6.6 Внесение / Выплаты

Доступны следующие элементы ввода:

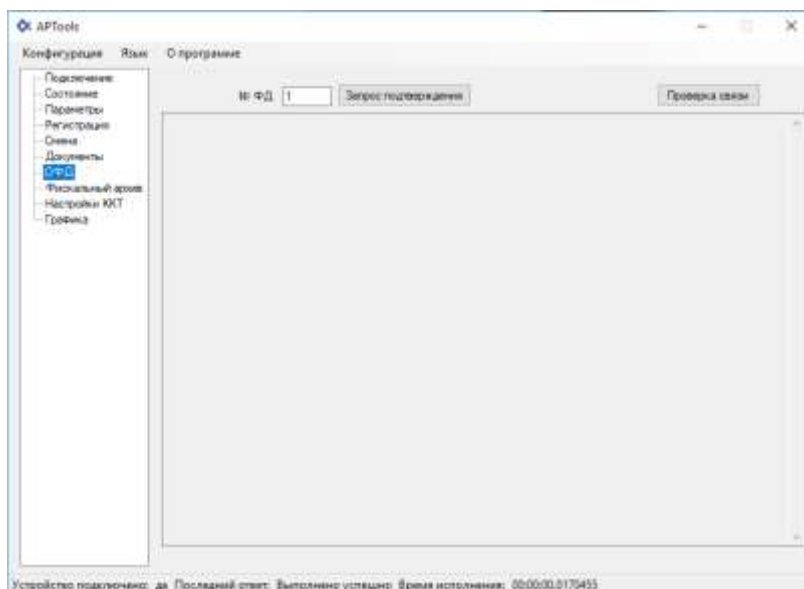
- **Наименование** - название товаров, работ, услуг;
- **Количество** - количество товара, работы, услуги;
- **Налог** - выбор налоговой ставки для наименования;
- **Стоимость** - цена за единицу товара;
- **№ отдела** – ввод номера отдела;
- **Признак предмета** – выбор предмет расчёта [6.1.2.];

Доступны следующие элементы управления:

- **Внесение/Выплата.**

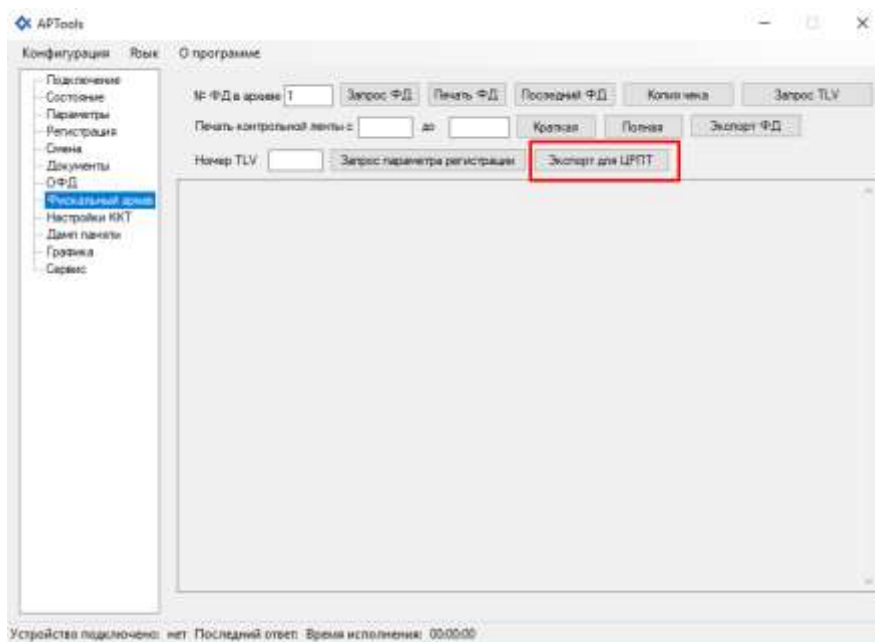
7. Раздел ОФД:

Можно совершить запрос подтверждения ОФД и проверку связи с ОФД.



8. Раздел Фискальный архив:

Можно сделать запрос на распечатку или вывод на экран фискального документа по его номеру из архива ФН. Для этого необходимо в поле «№ ФД в архиве» указать интересующий номер документа и нажать соответствующую кнопку.



Предусмотрена возможность экспорта фискальных документов из ФН для передачи в ЦРПТ (см. окно - «Экспорт для ЦРПТ»).

Это необходимо при работе ККТ в автономном режиме, когда фискальные документы не отправляются в ОФД в процессе их формирования. Формат передачи данных соответствует формату архива фискального накопителя. Выгрузку данных из фискального накопителя необходимо проводить не реже 1 раза в 30 дней.

При накоплении неотправленных уведомлений о маркированных товарах в автономном режиме ККТ необходимо выполнить выгрузку уведомлений:

1. Перейти в раздел «Фискальный архив»;
2. Нажать «Экспорт для ЦРПТ»;

3. Сохранить файл в выбранной вами папке, после чего неотправленные уведомления очищаются.

Формат файла,

Наименование файла задается следующим образом:

dddddddddddddddd.crpt

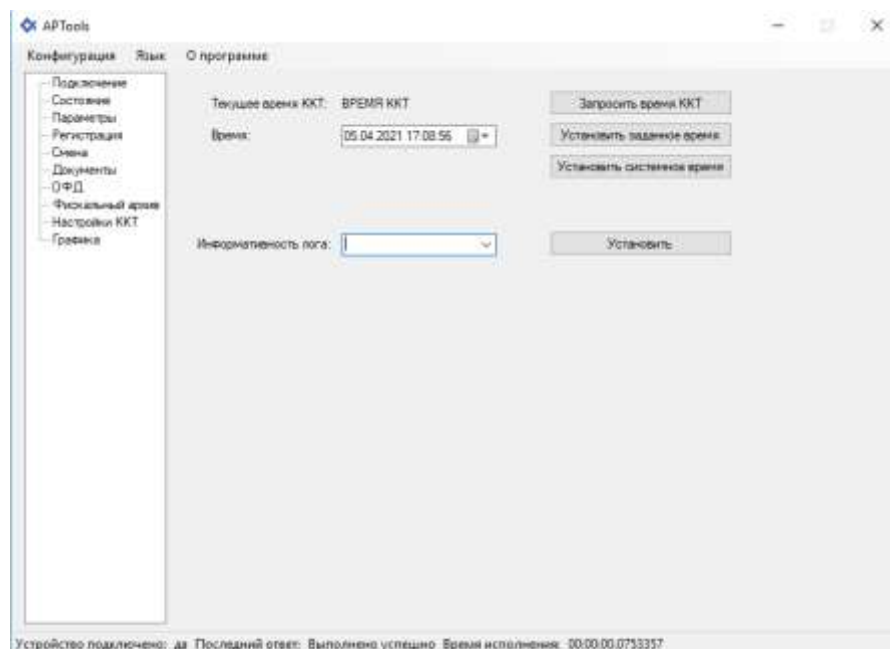
- где ddddddddddddddd - номер ФН.

Например, для ФН №9999078902008947 наименование файла: 9999078902008947.crpt.

9. Раздел Настройки ККТ

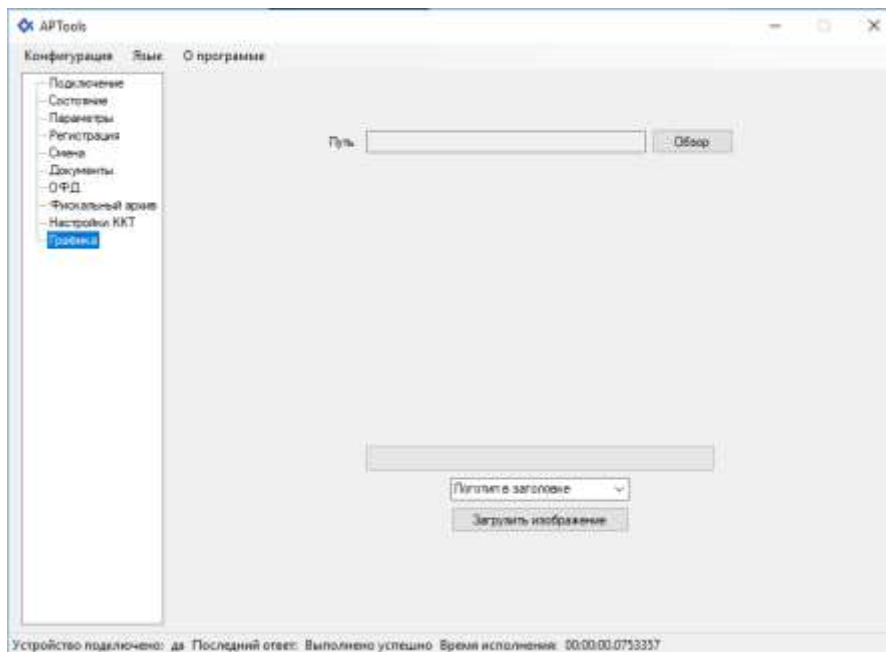
Доступны следующие элементы управления:

- **Запросить время ККТ;**
- **Установить заданное время;**
- **Установить системное время;**
- **Установить** – установить информативность лога.



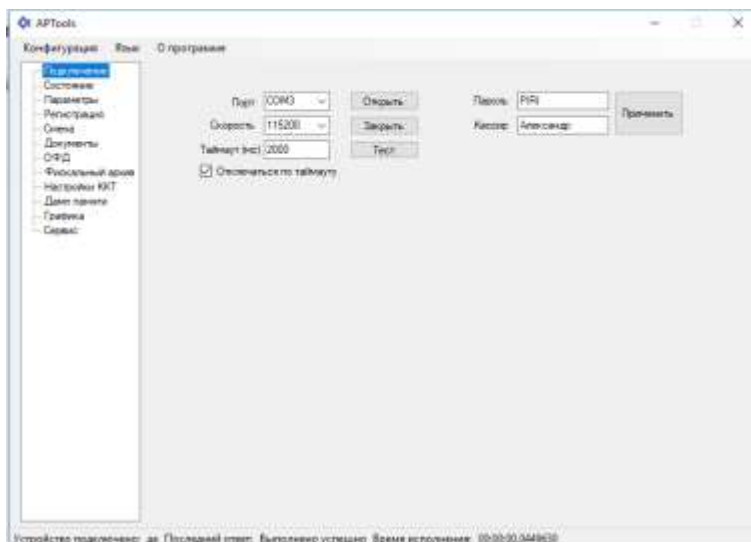
10. Раздел Графика

В разделе можно загрузить логотип в APtools.



11. Доступ налогового инспектора к информации в ФН

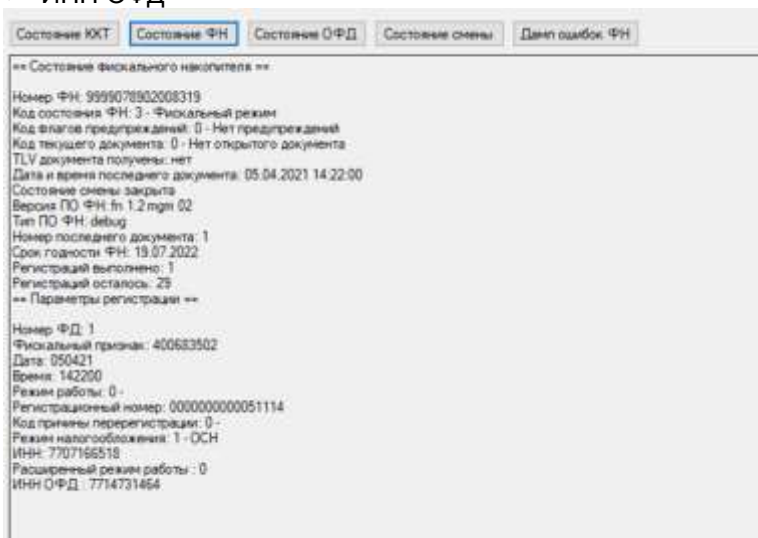
1. На компьютере активируем ярлык APtools.exe. Откроется Главное меню программы «APtools».



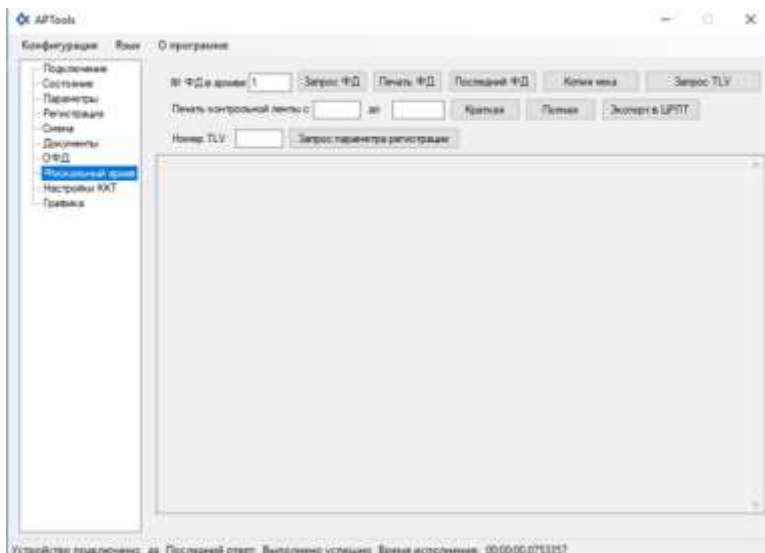
2. Выбрав в главном меню раздел Состояние, а затем, выбрав пункт «Состояние ФН», на экране вы получите следующую информацию:

- Номер ФН
- Код состояния ФН
- Код флагов предупреждений ФН
- Код текущего документа
- TLV документ получены
- Дата и время последнего документа
- Состояние смены в ФН
- Версия ПО ФН
- Тип ПО ФН
- Номер последнего документа ФН
- Срок годности ФН
- Количество выполненных регистраций

- Количество оставшихся регистраций
- Номер ФД
- Фискальный признак
- Дата
- Время
- Режим работы
- Регистрационный номер
- Код причины перерегистрации
- Режим налогообложения
- ИНН
- Расширенный режим работы
- ИНН ОФД



3. Выбрав в главном меню раздел Фискальный архив, можно сделать запрос на вывод из ФН фискального документа по его номеру на печать или на экран. Для этого необходимо в поле «№ ФД в архиве» указать интересующий номер документа и нажать соответствующую кнопку:



4. Выбрав в главном меню раздел «Смена», на экране появится меню с возможностью выбора Отчета о состоянии расчетов. При этом сформируется отчет о текущем состоянии расчетов.

